

MODENA

**كتاب دليل المستخدم
فرن المايكرويف**

MG 2517 WAM

الفرس

4	الجزء 1: تحذيرات السلامة
4	معلومات هامة للسلامة
7	الجزء 2: أسماء الأجزاء
7	MG 2517 WAM
8	تركيب القرص الدوار
9	الجزء 3: التثبيت
9	نقاط الاهتمام
11	الدمج في الاساس
12	تحضير الخزانة
13	تركيب فرن المايكرويف
14	الجزء 4: كيفية الاستعمال
14	إعدادات الساعة
14	الطبخ بالميكروويف
15	شواء أو كومبي. طبخ
16	تذويب حسب الوزن
16	تذويب بمرور الوقت
16	طهي متعدد المراحل
17	موقت المطبخ
17	القائمة التلقائية
18	الطبخ السريع
19	وظيفة القفل للأطفال
19	وظيفة الاستفسار
19	مواصفات

20	الجزء 5: الصيانة
20	تنظيف فرن الميكروويف
22	الجزء 6: استكشاف الأخطاء وإصلاحها
22	قبل أن تطلب الخدمة
22	استكشاف الأخطاء وإصلاحها
24	الجزء 7: التحذير
24	لتجنب التعرض المفرط للميكروويف
25	تعليمات مهمة للاستخدام العام
26	أواني
28	طعام
30	الجزء 8: المواصفات

الجزء 1: تحذيرات السلامة

معلومات هامة للسلامة

عند استخدام الأجهزة الكهربائية ، يجب اتباع احتياطات السلامة الأساسية ، بما في ذلك ما يلي:

تحذير!

لتقليل مخاطر الحروق أو الصدمات الكهربائية أو الحريق أو إصابة الأشخاص أو التعرض لطاقة ميكروويف مفرطة ، اتبع التعليمات الواردة في هذا الدليل.

- يجب تأريض هذا الجهاز. في حالة حدوث ماس كهربائي ، يقلل التأريض من خطر حدوث صدمة كهربائية من خلال توفير كابل تحرير للتيار الكهربائي. هذه الوحدة مزودة بسلك به سلك تأريض مع قابس تأريض. يجب إدخال القابس في مأخذ مؤرض.

تحذير!

قد يؤدي الاستخدام غير الصحيح لقابس التأريض إلى خطر التعرض لصدمة كهربائية. استشر كهربائيًا مؤهلًا أو موظف خدمة مؤهل إذا لم تكن إرشادات التأريض مفهومة تمامًا ، أو إذا كان هناك شك فيما إذا كان الجهاز مؤرضًا بشكل صحيح. إذا كان من الضروري استخدام سلك تمديد ، فاستخدم فقط أسلاك التمديد مع التأريض. علامات الترتيب يجب أن يكون سلك التمديد مساويًا أو أكبر من التصنيف الكهربائي للجهاز.

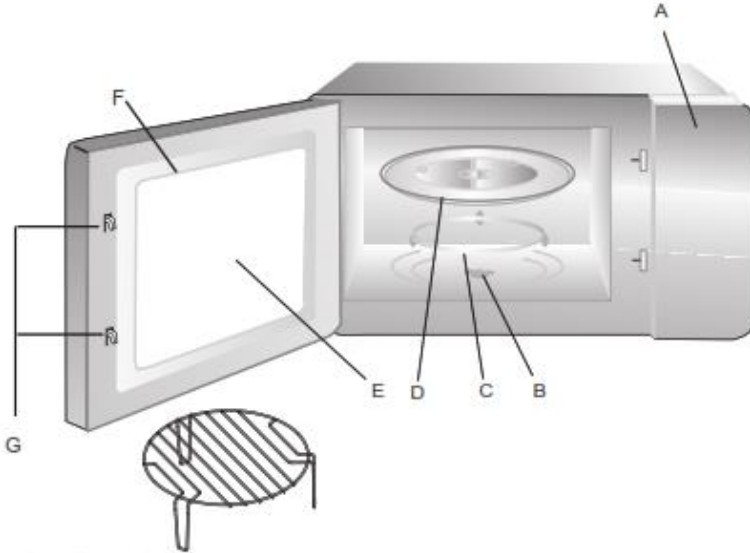
- لتقليل مخاطر نشوب حريق أو صدمة كهربائية أو إصابة الأشخاص أو التعرض للطاقة المفرطة لفرن الميكروويف عند استخدام جهازك ، اتبع الاحتياطات الأساسية ، بما في ذلك ما يلي:
1. تحذير: يجب عدم تسخين السوائل والأطعمة الأخرى في عبوات محكمة الغلق لأنها عرضة للانفجار.
 2. تحذير: من الخطورة على أي شخص غير الشخص المختص تنفيذ أي خدمة أو عملية إصلاح تتضمن إزالة الغطاء الذي يوفر الحماية من التعرض لطاقة الميكروويف.
 3. يمكن استخدام هذا الجهاز من قبل الأطفال الذين تتراوح أعمارهم بين 8 سنوات وما فوق والأشخاص الذين يعانون من ضعف القدرات الجسدية أو الحسية أو العقلية أو نقص الخبرة والمعرفة إذا تم منحهم الإشراف أو التعليمات المتعلقة باستخدام الجهاز بطريقة آمنة وفهم المخاطر متضمن. لا يجوز للأطفال اللعب بالجهاز. لا يجوز للأطفال إجراء التنظيف وصيانة المستخدم إلا إذا كانوا أكبر من 8 سنوات وتحت الإشراف.

4. احتفظ بالجهاز وسلكه بعيدًا عن متناول الأطفال أقل من 8 سنوات.
5. استخدم فقط الأواني المناسبة للاستخدام في الميكروويف
6. يجب تنظيف الفرن بانتظام وإزالة أي رواسب للطعام.
7. اقرأ واتبع التفاصيل: "الاحتياطات لتجنب التعرض المحتمل لطاقة الميكروويف المفرطة."
8. عند تسخين الطعام في أوعية بلاستيكية أو ورقية ، راقب الفرن لاحتمال اشتعاله.
9. في حالة انبعاث دخان ، أوقف تشغيل الجهاز أو افصله عن الكهرباء وأبق الباب مغلقًا لإخماد أي ألسنة لهب.
10. لا تفرط في طهي الطعام.
11. لا تستخدم الفرن لأغراض التخزين. لا تقم بتخزين العناصر ، مثل الخبز والبسكويت ، وما إلى ذلك داخل الفرن.
12. قم بإزالة أربطة الأسلاك والمقابض المعدنية من الحاويات / الأكياس الورقية أو البلاستيكية قبل وضعها في الفرن.
13. قم بتثبيت أو تحديد موقع هذا الفرن فقط وفقًا لإرشادات التثبيت المتوفرة.
14. لا ينبغي تسخين البيض في القشرة والبيض المسلوق بالكامل في أفران الميكروويف لأنها قد تنفجر ، حتى بعد انتهاء تسخين الميكروويف.
15. هذا الجهاز مخصص للاستخدام في المنزل والتطبيقات المماثلة - مناطق مطبخ الموظفين في المتاجر والمكاتب وبيئات العمل الأخرى ؛ - من قبل العملاء في الفنادق والموتيلات وغيرها من البيئات السكنية ؛ - منازل المزرعة - بيئات من نوع المبيت والإفطار.
16. في حالة تلف سلك الإمداد ، يجب استبداله من قبل الشركة المصنعة أو وكيل الخدمة التابع لها أو الأشخاص المؤهلين بشكل مشابه لتجنب الخطر.
17. لا تقم بتخزين أو استخدام هذا الجهاز في الهواء الطلق.
18. لا تستخدم هذا الفرن بالقرب من الماء أو في قنوط أو بالقرب من حمام السباحة.
19. قد تكون درجة حرارة الأسطح التي يمكن الوصول إليها مرتفعة عند تشغيل الجهاز. الأسطح عرضة للتسخين أثناء الاستخدام. احتفظ بالسلك بعيدًا عن السطح الساخن ، ولا تغطي أي فتحات تهوية في الفرن.
20. لا تدع السلك يتدلى على حافة الطاولة أو المنضدة.
21. قد يؤدي الفشل في الحفاظ على حالة الفرن إلى تدهور السطح مما قد يؤثر سلبيًا على عمر الجهاز وربما يؤدي إلى حدوث موقف خطير.
22. يجب قلب أو رج محتويات زجاجات الرضاعة وبرطمانات أغذية الأطفال والتحقق من درجة الحرارة قبل الاستهلاك ، وذلك لتجنب المتشردات.
23. يمكن أن يؤدي تسخين المشروبات بالميكروويف إلى تأخير الغليان ، لذلك يجب توخي الحذر عند التعامل مع الحاوية.
24. الجهاز غير مخصص للاستخدام من قبل الأشخاص (بما في ذلك الأطفال) الذين يعانون من ضعف القدرات الجسدية أو الحسية أو العقلية ، أو نقص الخبرة والمعرفة ، ما لم يتم منحهم الإشراف أو التعليمات المتعلقة باستخدام الجهاز من قبل شخص مسؤول عن سلامتهم.
25. يجب مراقبة الأطفال للتأكد من أنهم لا يلعبون بالجهاز.
26. لا يجب تشغيل الأجهزة عن طريق مؤقت خارجي أو نظام تحكم عن بعد منفصل.
27. قد تصبح الأجزاء التي يمكن الوصول إليها ساخنة أثناء الاستخدام. يجب إبعاد الأطفال الصغار.

28. لا يجب استخدام منظف البخار.
29. أثناء الاستخدام ، يصبح الجهاز ساخنًا. يجب الحرص على تجنب ملامسة عناصر التسخين داخل الفرن.
30. استخدم فقط مسبار درجة الحرارة الموصى به لهذا الفرن (للأفران المزودة بمرفق لاستخدام السطح ، ولا تغطي أي فتحات في الفرن).
31. تحذير: يصبح الجهاز وأجزأؤه التي يمكن الوصول إليها ساخنة أثناء الاستخدام. يجب توخي الحذر لتجنب ملامسة عناصر التسخين. يجب إبعاد الأطفال الذين تقل أعمارهم عن 8 سنوات ما لم يتم الإشراف عليهم بشكل مستمر.
32. يجب تشغيل فرن الميكروويف مع فتح الباب المزخرف (للأفران ذات الباب الزخرفي).
33. يوضع السطح الخلفي للجهاز بمحاذاة الحائط.
34. لا يجب وضع فرن الميكروويف في خزانة.
35. تم تصميم فرن الميكروويف لتسخين الأطعمة والمشروبات. قد يؤدي تجفيف الطعام أو الملابس وتسخين ضمامات التدفئة والنعال والإسفنجة والقماش المبلل وما شابه ذلك إلى خطر الإصابة أو الاشتعال أو نشوب حريق ..

الجزء 2: أسماء الأجزاء

MG 2517 WAM



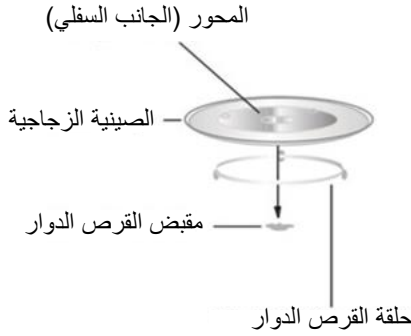
الرف الخاص بالشواء (لا يمكن استخدامه في الميكروويف ويجب وضعه على صينية الدائرة)

- | | |
|-----------------------------|--------------------|
| A. لوحة التحكم | E. نافذة المراقبة |
| B. رمح القرص الدوار | F. تجميع الباب |
| C. مجموعة حلقة القرص الدوار | G. نظام قفل الأمان |
| D. صينية زجاج | |

انتباه!

يُرجى تنظيف فرن الميكروويف كثيرًا. قد يؤدي عدم القيام بذلك إلى خطر نشوب حريق وإلغاء الضمان.

تركيب القرص الدوار



- a. لا تضع الدرج الزجاجي مقلوبًا أبدًا. يجب ألا يتم تقييد الدرج الزجاجي أبدًا.
- b. يجب دائمًا استخدام كل من الصينية الزجاجية ومجموعة حلقة القرص الدوار أثناء الطهي
- c. توضع جميع الأطعمة وأوانيها دائمًا على صينية زجاجية أثناء عملية الطهي
- d. إذا انكسرت أو تشققت صينية زجاجية أو مجموعة حلقة القرص الدوار، فاتصل بمركز اتصال MODENA.

الجزء 3: التثبيت

نقاط الاهتمام

- تأكد من إزالة جميع مواد التعبئة والتغليف من داخل الفرن.
- افحص الفرن بعد التفريغ بحثاً عن أي تلف مرئي مثل:
 - الباب المنحرف
 - باب تالف
 - خدوش الثقوب في نافذة الباب والشاشة
 - خدوش في الجوف
- في حالة ظهور أي مما سبق، لا تستخدم الفرن.
- لا تقم بإزالة عمود محرك القرص الدوار.
- كما هو الحال مع أي جهاز ، فإن الإشراف الدقيق ضروري عند استخدام الأطفال للجهاز.
- هذا الجهاز مخصص للاستخدام المنزلي فقط.
- هذا الفرن مخصص للاستخدام المدمج فقط. إنه غير مخصص للاستخدام على سطح الطاولة أو للاستخدام داخل الخزانة.
- يرجى مراعاة تعليمات التثبيت الخاصة.
- يمكن تركيب الجهاز في خزانة حائط بعرض 60 سم.
- الجهاز مزود بقباس ويجب توصيله فقط بمقبس مؤرض مثبت بشكل صحيح.
- يجب أن يتوافق جهد التيار الكهربائي مع الجهد المحدد على لوحة التصنيف.
- يجب تركيب المقبس ويجب استبدال كابل التوصيل بواسطة كهربائي مؤهل فقط. إذا لم يعد من الممكن الوصول إلى القابس بعد التثبيت، فيجب أن يكون جهاز فصل متعدد الأقطاب موجوداً على جانب التثبيت مع وجود فجوة تلامس لا تقل عن 3 مم.
- يجب عدم استخدام المحولات والتمديدات. يمكن أن يؤدي التحميل الزائد إلى خطر نشوب حريق.

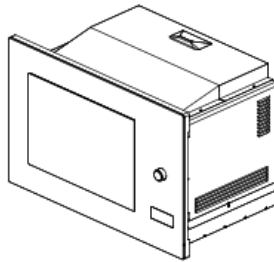
البرغي



لوحة التركيب



غطاء بلاستيكي



انتباه!

- يجب أن يكون المقبس في متناول سلك الطاقة.
- خطر الصدمة الكهربائية
- قد يؤدي لمس بعض المكونات الداخلية إلى حدوث إصابة خطيرة أو الوفاة. لا تقم بفتح هذا الجهاز.
- يمكن أن يؤدي الاستخدام غير السليم للتأريض إلى حدوث صدمة كهربائية. لا تقم بتوصيله بمأخذ تيار حتى يتم تثبيت الجهاز وتأريضه بشكل صحيح.
- استشر كهربائياً أو عامل خدمة مؤهل إذا كانت إرشادات التأريض غير مفهومة تماماً أو إذا كان هناك شك حول ما إذا كان الجهاز مؤرضاً بشكل صحيح. إذا كان من الضروري استخدام سلك تمديد، فاستخدم فقط سلك تمديد 3 أسلاك.
- يتم توفير سلك إمداد طاقة قصير لتقليل المخاطر الناتجة عن التعثر أو التعثر في سلك أطول.
- في حالة استخدام مجموعة أسلاك طويلة أو سلك تمديد:
 - 1) يجب أن يكون التصنيف الكهربائي المحدد لمجموعة الأسلاك أو سلك التمديد على الأقل بنفس مستوى التصنيف الكهربائي للجهاز.
 - 2) يجب أن يكون سلك التمديد سلكاً من 3 أسلاك من النوع الأرضي
 - 3) يجب ترتيب السلك الطويل بحيث لا ينتهي فوق المنضدة أو سطح الطاولة حيث يمكن للأطفال سحبه أو التعثر به دون قصد.

حذراً!

يجب تأريض هذا الجهاز. في حالة حدوث ماس كهربائي ، يقلل التأريض من خطر حدوث صدمة كهربائية من خلال توفير سلك هروب للتيار الكهربائي. هذا الجهاز مزود بسلك به سلك تأريض مع قابس تأريض. يجب توصيل القابس بمأخذ تم تركيبه وتأريضه بشكل صحيح.

ملاحظة

الأسلاك الموجودة في هذا الموصل الرئيسي ملونة وفقاً للكود التالي:

الأرض	Earth	أخضر وأصفر	Green-and-yellow
محايد	Neutral	أزرق	Blue
السلك الحي	Live	بنى	Brown

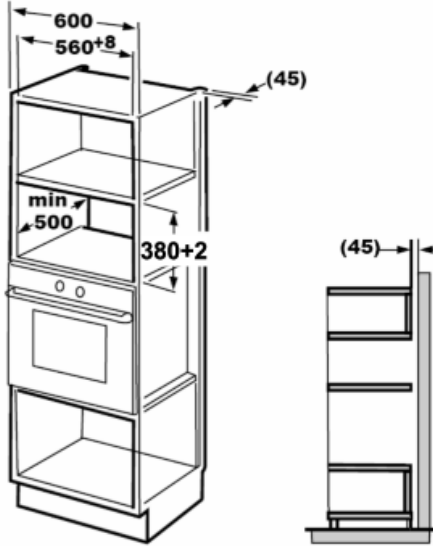
- نظراً لأن ألوان الأسلاك في الأسلاك الرئيسية للجهاز قد لا تتوافق مع العلامات الملونة التي تحدد أطراف التوصيل في قابسك ، فتابع على النحو التالي:
- يجب توصيل السلك الملون باللونين الأخضر والأصفر بطرف التوصيل الموجود في

القابس والمميز بالحرف E أو رمز الأرض  باللون الأخضر والأصفر.

• يجب توصيل السلك الأزرق بالطرف المميز بالحرف N أو السلك الأسود.

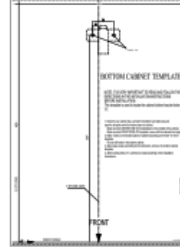
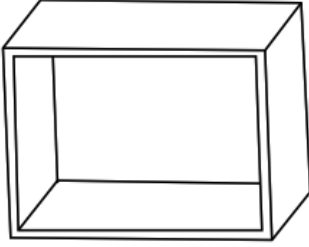
• يجب توصيل السلك البنى بالطرف المميز بالحرف L أو السلك الأحمر.

الدمج في الاساس

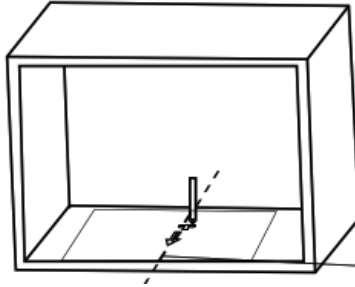


تحضير الخزانة

1. اقرأ التعليمات الموجودة على نموذج الخزانة السفلية. ضع القالب على المستوى السفلي من الخزانة.

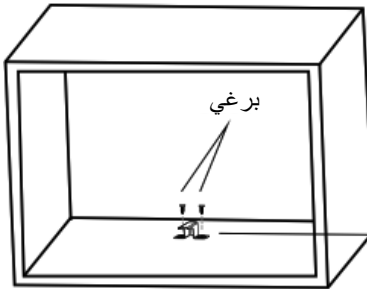


2. ضع العلامات على المستوى السفلي من الخزانة وفقًا للعلامات "A" للقالب



الخط الوسط

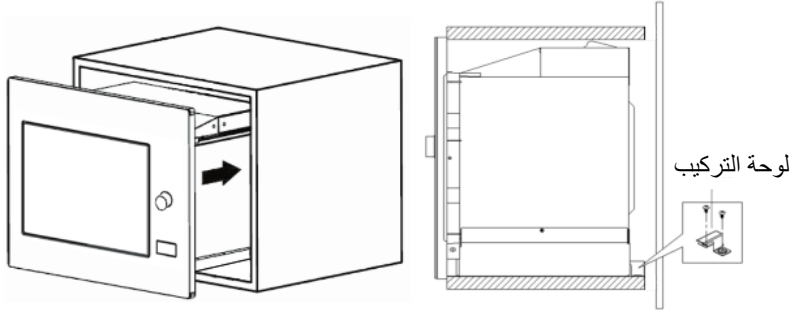
3. قم بإزالة قالب الخزانة السفلية وقم بإصلاح لوحة التثبيت برغي



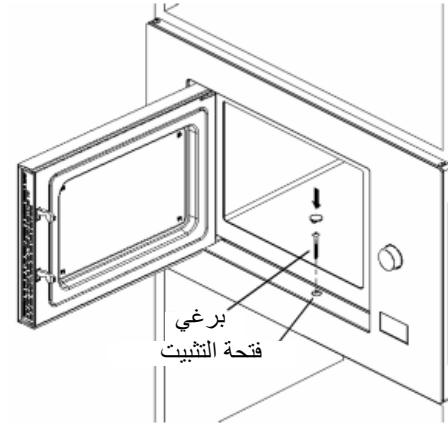
لوحة التركيب

تركيب فرن المايكرويف

1. قم بتركيب الفرن على الخزانة
 - تأكد من قفل الجزء الخلفي من الفرن بلوحة تركيب
 - لا تحاصر سلك الطاقة أو تثنيه



2. افتح الباب ، ثبت الفرن في الخزانة باستخدام برغي فتحة التثبيت. ثم ثبت الغطاء البلاستيكي Trim-kit في فتحة التثبيت.



الجزء 4: كيفية الاستعمال

إعدادات الساعة

1. عندما يصبح فرن الميكروويف مكهربًا ، سيعرض الفرن "0:00" وسيصدر صوت صفارة مرة واحدة.
2. اضغط على "Kitchen Timer / Clock" مرتين ، ستومض أرقام الساعات
3. اضغط على \wedge "أو" \vee لضبط أرقام الساعة. يجب أن يكون وقت الإدخال في حدود 0 - 23
4. اضغط على "Kitchen Timer / Clock" ، ستومض أرقام الدقائق
5. اضغط على \wedge "أو" \vee لضبط أرقام الدقائق. يجب أن يكون وقت الإدخال في حدود 0-59
6. اضغط على "Kitchen Timer / Clock" لإنهاء ضبط الساعة. سيومض ":" وينتهي إعداد الساعة

ملاحظة

1. إذا لم يتم ضبط الساعة، فلن تعمل الساعة عند تشغيل الجهاز
2. أثناء عملية ضبط الساعة، إذا ضغطت على "Stop / Clear" ، فسيعود الفرن إلى الحالة السابقة تلقائيًا

الطبخ بالميكروويف

1. اضغط على "ميكرو / شواية / كومي". المفتاح مرة واحدة ، وسيتم عرض "P100"
2. اضغط على "ميكرو / شواية / كومي". لمرات أو اضغط على \wedge "أو" \vee لتحديد طاقة الميكروويف من 100٪ إلى 10٪. سيتم عرض "P100" ، "P80" ، "P50" ، "P30" ، "P10" بالترتيب.
3. اضغط على "Start/+30S/Confirm" للتأكيد

4. اضغط على "أو" لتحديد وقت الطهي (يجب أن يكون إعداد الوقت 0:05 - 95:00)
5. اضغط على "Start/+30s/Confirm" لبدء الطهي

ملاحظة

الكميات الخاصة بوقت ضبط مفتاح التشفير هي كما يلي:

: 5 seconds	0 --- 1 min
: 10 seconds	1 --- 5 min
: 30 seconds	5 --- 10 min
: 1 minute	10 --- 30 min
: 5 minutes	30 --- 95 min

قوة الميكروويف	100%	80%	50%	30%	10%
العرض	P100	P80	P50	P30	P10

شواء أو كومبي. طبخ

اضغط على "Micro/Grill/Combi". بمجرد أن تعرض الشاشة "P100" ، ثم اضغط على "Micro/Grill/Combi" لمرات أو اضغط على "أو" ∨ لاختيار الطاقة التي تريدها ، وسيتم عرض "C-1" "G" أو "C-2". ثم اضغط على "Start/+30s/Confirm" مرة أخرى لبدء الطهي.

مثال:

إذا كنت ترغب في استخدام 55٪ من طاقة الميكروويف و 45٪ من طاقة الشواء (C-1) للطهي لمدة 10 دقائق ، فيمكنك تشغيل الفرن كخطوات التالية.

1. اضغط على "Micro./Grill/Combi" مرة واحدة ، ستعرض الشاشة "P100"
2. استمر في الضغط على "Micro./Grill/Combi" حتى تعرض الشاشة "C-1"
3. اضغط على "ابدأ / + 30 ثانية / تأكيد" للتأكيد
4. اضغط على "أو" لضبط وقت الطهي حتى يعرض الفرن "10:00"

5. اضغط على "Start/+30s/Confirm" لبدء الطهي

مجموعة تعليمات الطاقة:

البرامج	عرض	قوة الميكروويف	قوة الشواية
Grill	G	0%	100%
Combi. 1	C-1	55%	45%
Combi. 2	C-2	36%	64%

ملاحظة

إذا مر نصف وقت الشواء، يصدر الفرن صوتًا مرتين، وهذا أمر طبيعي. من أجل الحصول على تأثير أفضل لشوي الطعام، يجب عليك قلب الطعام، وإغلاق الباب، ثم الضغط على "Start/+30s/Confirm" لمواصلة الطهي. في حالة عدم التشغيل، سيستمر الفرن في الطهي.

تذويب حسب الوزن

1. اضغط على "Weight / Time Defrost" مرة واحدة ، ستعرض الشاشة "def1"
2. اضغط على "أو" √ لتحديد وزن الطعام. نطاق الوزن 100-2000 جرام
3. اضغط على "Start/+30S/Confirm" لبدء إزالة الجليد

تذويب بمرور الوقت

1. اضغط على "Weight / Time Defrost" مرتين ، وستعرض الشاشة
2. اضغط على "أو" لتحديد وقت الطهي. الحد الأقصى للوقت 95 دقيقة
3. اضغط على مفتاح "Start / + 30S / Confirm" لبدء إزالة تذويب

طهي متعدد المراحل

يمكن تعيين مرحلتين كحد أقصى. إذا كانت إحدى المراحل هي التذويب ، فيجب وضعها في المرحلة الأولى. سوف يرن الجرس مرة واحدة بعد كل مرحلة وستبدأ المرحلة التالية. ملاحظة: لا يمكن ضبط القائمة التلقائية كقائمة متعددة المراحل.

مثال:

إذا كنت ترغب في تذويب الطعام لمدة 5 دقائق ، فقم بالطهي باستخدام طاقة ميكروويف 80٪ لمدة 7 دقائق. الخطوات كالتالي:

1. اضغط على "Weight / Time Defrost" مرتين ، ستعرض الشاشة "def2"
2. اضغط على \wedge "أو" \vee لضبط وقت التذويب لمدة 5 دقائق
3. اضغط على "Micro./Grill/Combi" مرة واحدة ، ستعرض الشاشة "P100"
4. اضغط على \wedge "أو" \vee لاختيار طاقة الميكروويف حتى يظهر "P80"
5. اضغط على "Start / + 30S / Confirm" للتأكيد ، ستعرض الشاشة " P80 "
6. اضغط على \wedge "أو" \vee لضبط وقت الطهي لمدة 7 دقائق
7. اضغط على "Start/+30S/Confirm" لبدء الطهي

مؤقت المطبخ

1. اضغط على "Kitchen Timer / Clock" مرة واحدة ، وستظهر الشاشة 00:00
2. اضغط على \wedge "أو" \vee لإدخال المؤقت الصحيح (الحد الأقصى لوقت الطهي 95 دقيقة)
3. اضغط على "Start/+30S/Confirm" لتأكيد الإعداد ، سيضيء مؤشر المؤقت
4. عندما يحين وقت المطبخ ، سينطفئ مؤشر المؤقت. سوف يرن الجرس 5 مرات. إذا تم ضبط الساعة (نظام 24 ساعة) ، ستعرض الشاشة الوقت الحالي. ملاحظة: يختلف وقت المطبخ عن نظام 24 ساعة.

القائمة التلقائية

1. في حالة الانتظار ، اضغط على \wedge "أو" \vee لاختيار القائمة من "A-1" إلى "A-8"
2. اضغط على "Start/+30S/Confirm" لتأكيد القائمة التي تختارها
3. اضغط على \wedge "أو" \vee لاختيار وزن الطعام
4. اضغط على "Start/+30S/Confirm" لبدء الطهي
5. بعد الانتهاء من الطهي ، يصدر صوت الجرس خمس مرات. ستعرض الشاشة "0:00". ولكن إذا تم ضبط الوقت ، فسيعرض الوقت الحالي.

قائمة

قائمة طعام	الوزن	يعرض
A-1 بيتزا	200g	200
	400g	400
A-2 لحم	250g	250
	350g	350
	450g	450
A-3 خضروات	200g	200
	300g	300
	400g	400
A-4 معكرونة	50g (مع 450 مل من الماء البارد)	50
	100g (مع 450 مل من الماء البارد)	100
A-5 البطاطس	200g	200
	400g	400
	600g	600
A-6 الأسماك	250g	250
	350g	350
	450g	450
A-7 المشروبات	كوب 1 (120ml)	1
	أكواب 2 (240ml)	2
	أكواب 3 (360ml)	3
A-8 الفشار	50g	50
	100g	100

الطبخ السريع

1. في حالة الانتظار، اضغط على مفتاح "Start/+30S/Confirm" للطهي بمستوى طاقة 100٪ لمدة 30 ثانية. يمكن أن تزيد كل ضغطة على نفس المفتاح بمقدار 30 ثانية. الحد الأقصى لوقت الطهي 95 دقيقة
2. أثناء الشواية في الميكروويف، يتم الجمع بين الطهي والتدوير بمرور الوقت ، اضغط على "Start/+30S/Confirm" لزيادة وقت الطهي
3. في حالة الانتظار، اضغط على "✓" لضبط وقت الطهي باستخدام طاقة ميكروويف 100٪، ثم اضغط على "Start/+30S/Confirm" لبدء الطهي

ملحوظة: تحت حالات القائمة التلقائية والتذويب بالوزن، لا يمكن زيادة وقت الطهي بالضغط على "بدء / + 30 ثانية / تأكيد"

وظيفة القفل للأطفال

قفل : في انتظار الحالة ، اضغط على "Stop / Clear" لمدة 3 ثوانٍ ، وستكون هناك صفارة طويلة تشير إلى الدخول في حالة قفل الأطفال وسيظهر الوقت الحالي إذا تم ضبط الوقت ، وإلا ستظهر الشاشة "E : : 3"

إنهاء القفل: في حالة القفل ، اضغط على "إيقاف / مسح" لمدة 3 ثوانٍ ، وسوف يكون هناك صفير طويل يشير إلى تحرير القفل.

وظيفة الاستفسار

1. في حالات الطهي بالميكروويف والشواية ، اضغط على "Micro./Grill/Combi" يتم عرض الطاقة الحالية لمدة 2-3 ثوانٍ
2. أثناء حالة الطهي ، اضغط على "Kitchen Timer / Clock" للتحقق من الوقت الحالي ، ثم يتم عرضها لمدة 2-3 ثوانٍ

مواصفات

1. يجب الضغط على "Start/+30S/Confirm" لمواصلة الطهي إذا تم فتح الباب أثناء الطهي
2. بمجرد ضبط برنامج الطهي ، لا يتم الضغط على "بدء / + 30 ثانية / تأكيد" خلال دقيقة واحدة ، سيتم عرض الوقت الحالي وإلغاء الإعدادات
3. يصدر صوت الجرس مرة واحدة عن طريق الضغط الفعال ، سيؤدي الضغط غير الفعال إلى عدم الاستجابة

الجزء 5: الصيانة

- قبل التنظيف ، قم بإيقاف تشغيل فرن الميكروويف وإزالة القابس من مقبسه.
- حافظ على فرن الميكروويف نظيفًا. إذا سقط الطعام أو انسكب السائل على جدار الميكروويف ، امسحه بقطعة قماش مبللة. لا ينصح باستخدام المنظفات والفرش.
- يجب تنظيف السطح الخارجي لفرن الميكروويف بقطعة قماش مبللة. لمنع تلف الأجزاء الموجودة داخل فرن الميكروويف ، لا تدع الماء يدخل إلى فتحات التهوية.
- لا تترك البيلل على لوحة التحكم. نظف بقطعة قماش ناعمة. لا تستخدم المنظفات الكاشطة و مواد التنظيف الخاصة بلوحة التحكم.
- إذا كان البخار يتجمع في الداخل أو الخارج حول الباب، امسح بقطعة قماش ناعمة. قد يحدث هذا عندما يتم تشغيل فرن الميكروويف في ظل ظروف الرطوبة العالية ولا يسبب أخطاء / أعطال.
- في بعض الأحيان يكون من المهم تحريك لوحة الدوران لتنظيفها. نظف بالماء الدافئ الرغوي أو بغسالة الأطباق.
- يجب تنظيف الحلقة الدوارة وخزانة فرن الميكروويف بانتظام لمنع الضوضاء المفرطة. نظف السطح السفلي للميكروويف بمنظف معتدل وماء ومنظف زجاج و قطعة قماش جافة. يجب غسل حلقات الأسطوانة بالماء الرغوي أو بغسالة الأطباق. يتجمع البخار عند الطهي أثناء الاستخدام المتكرر ولكنه لا يؤثر على سطح قاعدة العجلات أو الحلقة الدوارة. عند نقل الحلقة الدوارة من قاعدة الخزانة لأغراض التنظيف ، تأكد من إعادتها إلى الموضع الصحيح.
- تخلص من الروائح في فرن الميكروويف عن طريق خلط كوب من الماء مع عصير الليمون وقشر الفاكهة في وعاء في فرن الميكروويف. قم بتشغيل فرن الميكروويف لمدة 5 دقائق ، امسحه وجفف بقطعة قماش ناعمة.
- إذا كنت بحاجة إلى تغيير مصباح فرن الميكروويف ، فاتصل بخدمة عملاء MODENA.

تنظيف فرن الميكروويف

- تأكد من فصل الجهاز عن مصدر الطاقة.
1. نظف تجويف الفرن بعد استخدام قطعة قماش مبللة قليلاً.
 2. نظف الملحقات بالطريقة المعتادة بالماء والصابون.
 3. يجب تنظيف إطار الباب ومانع التسرب والأجزاء المجاورة بعناية بقطعة قماش مبللة عندما تكون متسخة.
 4. لا تستخدم منظفات كاشطة قاسية أو كاشطات معدنية حادة لتنظيف زجاج باب الفرن لأنها يمكن أن تخدش السطح ، مما قد يؤدي إلى تهشم الزجاج.

5. نصيحة للتنظيف - لتسهيل تنظيف جدران التجويف التي يمكن أن يلمسها الطعام المطبوخ: ضع نصف ليمونة في وعاء ، وأضف 300 مل (2/1 باينت) من الماء وسخنه على طاقة ميكروويف 100٪ لمدة 10 دقائق. امسح الفرن بقطعة قماش جافة وناعمة.

الجزء 6: استكشاف الأخطاء وإصلاحها

قبل أن تطلب الخدمة

راجع قائمة التحقق التالية قبل الاتصال بالخدمة. إذا كان الفرن لا يعمل:

1. تأكد من توصيل سلك الطاقة بإحكام.
2. تأكد من أن الباب مغلق بإحكام.
3. تأكد من ضبط وقت الطهي.
4. تحقق من فتيل الدائرة الكهربائية المنفوخ أو قاطع الدائرة الرئيسي المعطل في منزلك.
5. تأكد من عدم تنشيط ميزة قفل الأطفال.

إذا كان هناك شرارة في التجويف:

افحص الحوايات أو الأطباق أو الأواني الموجودة في الفرن وتأكد من أنها ليست معدنية أو بها حواف معدنية.

استكشاف الأخطاء وإصلاحها

طبيعي	
فرن الميكروويف يتداخل مع استقبال التلفزيون	قد يتداخل استقبال الراديو والتلفزيون عند تشغيل فرن الميكروويف. إنه مشابه لتداخل الأجهزة الكهربائية الصغيرة ، مثل الخلاطات والمكانس الكهربائية والمراوح الكهربائية. هذا طبيعي.
ضوء الفرن خافت	في حالة الطهي في الميكروويف منخفض الطاقة، قد يصبح ضوء الفرن خافتًا. هذا طبيعي.
يتراكم البخار على الباب ويخرج الهواء الساخن من الفتحات	في الطبخ ، قد يخرج البخار من الطعام. سيخرج معظمهم من خلال الفتحات. لكن قد يتراكم بعضها في مكان بارد مثل باب الفرن. هذا طبيعي.
بدأ الفرن بدون قصد بدون طعام بداخله	يحظر تشغيل الفرن دون وجود أي طعام بداخله. إنه خطير جدا.

المشكلة	الأسباب المحتملة	حلول
لا يمكن بدء تشغيل الفرن	سلك الطاقة غير متصل بإحكام	افصله. ثم قم بتوصيله مرة أخرى في 10 ثوانٍ
	نفخ الصمامات أو أعمال قاطع الدائرة	استبدال الصمامات أو إعادة تعيين قاطع الدائرة (تم إصلاحه بواسطة موظفين محترفين في شركتنا)
	مشكلة في المنفذ	اختبار المنفذ مع الأجهزة الأخرى
الفرن لا يسخن	الباب غير مغلق جيدًا	أغلق الباب جيدًا

ملاحظة

وفقاً للتوجيهات المتعلقة بنفايات المعدات الكهربائية والإلكترونية (WEEE) ، يجب جمع نفايات المعدات الكهربائية والإلكترونية ومعالجتها بشكل منفصل. إذا احتجت في أي وقت في المستقبل إلى التخلص من هذا المنتج، فيرجى عدم التخلص من هذا المنتج مع النفايات المنزلية. يرجى إرسال هذا المنتج إلى نقاط جمع WEEE حيثما كان ذلك متاحاً.



الجزء 7: التحذير

التدابير الوقائية الأساسية التي يجب أن تبحث عنها دائمًا عند استخدام فرن الميكروويف هي:

- اقرأ التعليمات بعناية قبل التشغيل.
- تأكد من أن الجهد الموضح على الجزء الخلفي من الوحدة يتوافق مع الجهد في منزلك قبل توصيل الجهاز بمصدر طاقة.
- قم بإزالة القابض من المقيس قبل إدخال الملحقات وإزالتها وقيل تنظيف فرن الميكروويف.
- قم دائمًا بإزالة القابض من المقيس عند الانتهاء من استخدامه أو في حالة عدم استخدامه.
- لا تقم بتشغيل فرن الميكروويف في حالة تلف سلك الطاقة أو القابض ، أو عدم العمل بشكل صحيح ، أو سقوط فرن الميكروويف أو تلفه لأي سبب من الأسباب. قم بإحضارها إلى مركز خدمة MODENA للفحص والاختبار، وإرجاع الوظيفة الكهربائية أو الميكانيكية والإصلاح حسب الضرورة.
- لتفادي خطر التعرض لصدمة كهربائية، لا تضع / تغمس سلك الطاقة أو توصيل الماء أو السوائل الأخرى.
- قم دائمًا بتنظيف فرن الميكروويف بعد الاستخدام ولا تغمره بالماء.
- قد يؤدي استخدام المعدات / الأدوات غير الموصى بها والتي توفرها الشركة المصنعة إلى نشوب حريق ، مما قد يزيد من خطر حدوث صدمة كهربائية / ماس كهربائي وتلف فرن الميكروويف.
- لا تستخدم فرن الميكروويف في مكان مفتوح.
- لا تدع سلك الطاقة يتدلى أو يستقر بعيدًا على طاولة جانبية أو تلمس الأسطح الساخنة، بما في ذلك الموقد وما إلى ذلك.

لتجنب التعرض المفرط للميكروويف

- لا تحاول تشغيل هذا الفرن والباب مفتوح ، طالما أن الباب مفتوحًا ، فقد تؤدي العملية إلى التعرض الضار لطاقة الميكروويف. من المهم عدم إعاقة قسم أقفال الأمان أو العبث به.
 - لا تضع أي شيء بين مقدمة الفرن والباب ولا تسمح للأتربة أو المنظفات المتبقية بالتراكم على الأسطح / السدادات المانعة للتسرب.
 - لا تقم بتشغيل الفرن في حالة تلفه. من المهم جدًا أن يغلق باب الفرن بشكل صحيح ولا يلحق أي ضرر بما يلي:
 - (1) باب؛
 - (2) المفصلات والمزالج (مكسورة أو مفككة) ؛
 - (3) وأختام الأبواب وأسطح الختم.
- يجب تعديل الفرن أو إصلاحه بواسطة موظفي خدمة MODENA المؤهلين.

تعليمات مهمة للاستخدام العام

القائمة أدناه، بالإضافة إلى الوسائل - الأجهزة الإلكترونية الأخرى، لها قواعد يجب الالتزام بها كضمانات لضمان عمل هذا الفرن:

- تأكد من وجود اللوح والحلقة الدوارة وأسطوانة اللوحة عند استخدام فرن الميكروويف.
- لا تستخدم فرن الميكروويف أبداً لأي شيء بخلاف إعداد الطعام ، مثل تجفيف الملابس أو الورق أو العناصر غير الغذائية أو لغرض التعقيم.
- يحظر تشغيل فرن الميكروويف عندما يكون فارغاً ، فقد يتسبب ذلك في تلف فرن الميكروويف.
- في حالة اندلاع حريق في الفرن ، المس زر إلغاء / إيقاف واترك الباب مغلقاً. افصل سلك الطاقة ، أو افصل التيار عن المصهر أو لوحة قاطع الدائرة.
- لا تحاول تجفيف الملابس أو الصحف أو غيرها من المواد في الفرن. قد تشتعل فيها النيران.
- لا تستخدم المنتجات الورقية المعاد تدويرها. يمكن أن تحتوي المناشف الورقية والمناديل الورقية المعاد تدويرها والورق المشمع على بقع معدنية قد تسبب الانحناء أو الاشتعال. المنتجات الورقية المحتوية على النايلون أو يجب تجنبها لأنها قد تشتعل.
- تحتوي بعض صواني الستايروفوم (مثل تلك التي يتم تغليف اللحوم فيها) بشرط رفيع من المعدن مدمج في الجزء السفلي. عند وضعه في الميكروويف ، يمكن أن يحرق المعدن أرضية الفرن أو يشعل منشفة ورقية.
- تجنب إدخال المسامير والأسلاك وما إلى ذلك من خلال أي ثقب في الوحدة أثناء التشغيل. لا تدخل أبداً سلكاً أو مسامراً أو أي أجسام معدنية أخرى من خلال الفتحات الموجودة في التجويف أو أي ثقب أو فجوات أخرى ، لأن مثل هذه الأشياء قد تسبب صدمة كهربائية وتسرب الميكروويف.
- لا تستخدم فرن الميكروويف للتخزين مثل الورق وكتب الطبخ وغيرها.
- يحظر استخدام الميكروويف لطهي الأطعمة ذات الوصلات الشبكية مثل صفار البيض والبطاطس وكبد الدجاج وغيرها دون تقطيعه أولاً.
- يحظر إزالة / نقل أجزاء الفرن أو العبث أو إجراء أي تعديلات أو إصلاحات على الباب أو لوحة التحكم أو أي جزء آخر من الفرن. يجب ألا يتم إجراء الإصلاحات إلا بواسطة أفراد خدمة MODENA المؤهلين.
- لا يمكن استخدام فرن الميكروويف إلا وفقاً لتعليمات الشركة المصنعة.
- يحظر محاولة قلي الطعام في فرن الميكروويف.
- يرجى ملاحظة أن فرن الميكروويف يسخن السائل الموجود في الحاوية فقط وليس الحاوية. لذلك ، حتى لو لم تكن الحاوية ساخنة عند لمسها عند إخراجها من فرن الميكروويف ، إلا أن الطعام أو السائل الموجود فيها يظل ساخناً

- اختبر دائمًا درجة حرارة الطعام المطبوخ خاصةً طعام الأطفال. يوصى بعدم تناول الطعام / الشراب مباشرة ولكن اتركه أولاً لبضع دقائق حتى يمكن توزيع الحرارة بالتساوي.
- يجب ترك الطعام الذي يحتوي على الزيت والماء للوقوف لمدة 30-60 ثانية في فرن الميكروويف بعد إيقاف تشغيله. وذلك للسماح بالخلط ولمنع الفقاعات عند وضع الملحقة في الطعام أو الشراب أو عند إضافة المرق إليه.
- عند تحضير أو طهي الطعام / المشروبات، يرجى مراعاة أن هناك عدة أنواع من الأطعمة مثل الحلوى والمربى واللحوم المفرومة التي تسخن بسهولة. إذا كنت تقوم بتسخين الأطعمة الدهنية أو السكرية ، فتجنب استخدام الحاويات البلاستيكية.
- قد تكون أدوات الطهي ساخنة لأن الحرارة تنتقل من الطعام.
- احتفظ بالمعدات الإلكترونية مثل أجهزة التلفزيون والراديو وما إلى ذلك بعيدًا عن الميكروويف لمنع التداخل أو التعطيل.
- الأدوات المحظورة لفرن الميكروويف:
 - أواني معدنية أو أطباق بمقابض معدنية.
 - يحظر تغليف الطعام بالبلاستيك.
 - يحظر استخدام ألواح الميلامين ، لأن هذه المواد تحتوي على مكونات يمكنها امتصاص الطاقة من فرن الميكروويف ويمكن أن تتسبب في تمزق اللوح ويمكن أن تبطئ عملية الطهي.

أواني

- يحظر طهي الطعام مباشرة على الطبق. ضع الطعام في الإناء الصحيح قبل إدخاله في فرن الميكروويف.
- يجب عدم استخدام الحاويات المعدنية أو الأطباق ذات الزخارف المعدنية. قد تحدث شرارات
- لا يمكن استخدام المعدن "الملتوي" في فرن الميكروويف.
- لا تستخدم أبدًا الزجاج أو الزجاجة محكمة الغلق ذات العنق الضيق للطهي أو التسخين لأنها قد تنكسر.
- لا تستخدم موازين الحرارة التقليدية في فرن الميكروويف لأنها قد تسبب شررًا.
- قم بإزالة الغلاف البلاستيكي قبل الطهي أو إذابة الطعام في الفرن.
- الأدوات التي يحظر استخدامها في فرن الميكروويف:
 - أواني معدنية أو أطباق بمقابض معدنية.
 - أدوات مع ملحقات معدنية.
 - لا يوجد طعام بغلاف بلاستيكي.
 - عدم استخدام ألواح الميلامين لأن هذه المواد تحتوي على مكونات يمكنها امتصاص الطاقة من الميكروويف ويمكن أن تتسبب في تمزق اللوح وإبطاء عملية الطهي.

- راجع التعليمات حول "المواد التي يمكنك استخدامها في فرن الميكروويف أو تجنبها في فرن الميكروويف." قد تكون هناك بعض الأواني غير المعدنية التي ليست آمنة للاستخدام في أجهزة الميكروويف. إذا كنت في شك ، يمكنك اختبار الأداة المعنية باتباع الإجراء أدناه:
- 1. املاً وعاءاً آمناً للاستخدام في الميكروويف بكوب واحد من الماء البارد (250 مل) مع الإناء المعني.
- 2. قم بالطهي على أقصى طاقة لمدة دقيقة واحدة.
- 3. تحسس الأواني بعناية. إذا كان الإناء الفارغ
- 4. دافئ ، لا تستخدمه للطبخ في الميكروويف.
- 5. لا تتجاوز دقيقة واحدة من وقت الطهي.
- المواد التي يمكنك استخدامها في فرن الميكروويف

أواني	ملاحظات
طبق التحمير	اتبع تعليمات الشركة المصنعة. يجب أن يكون الجزء السفلي من طبق التحمير على الأقل 16/3 بوصة (5 مم) فوق الصينية الدوارة. قد يؤدي الاستخدام غير الصحيح إلى كسر القرص الدوار.
	امن للاستخدام في الميكروويف فقط. اتبع تعليمات المصنع. لا تستخدم الأطباق المتشققة أو المتكسرة.
أواني الطعام jars	قم بإزالة الغطاء دائماً. استخدم فقط لتسخين الطعام حتى يسخن. معظم البرطمانات الزجاجية ليست مقاومة للحرارة وقد تنكسر.
الأواني الزجاجية	الأواني الزجاجية للفرن المقاوم للحرارة فقط. تأكد من عدم وجود تقليم معدني. لا تستخدم الأطباق المتشققة أو المتكسرة.
أكياس الطبخ بالفرن	اتبع تعليمات الشركة المصنعة. لا تغلق بربطة معدنية. قم بعمل شقوق للسماح للبخار بالخروج.
أطباق وأكواب ورقية	استخدمه للطبخ / التسخين قصير المدى فقط. لا تترك الفرن دون رقابة أثناء الطهي.
مناديل ورقية	تستخدم لتغطية الطعام لإعادة التسخين وامتصاص الدهون. استخدم بإشراف للطبخ قصير المدى فقط.
ورق زبدة	استخدمه كغطاء لمنع تثاره أو لفه للبخار.
بلاستيك	امن للاستخدام في الميكروويف فقط. اتبع تعليمات الشركة المصنعة. يجب أن يكون مكتوباً عليه "امن للاستخدام في الميكروويف". تصبح بعض الحاويات البلاستيكية طرية ، حيث يسخن الطعام بداخلها. يجب قطع "أكياس الغليان" والأكياس

	البلاستيكية المغلقة بإحكام أو ثقبها أو تهويتها حسب توجيهات العبوة.
غلاف بلاستيكي	أمن للاستخدام في الميكروويف فقط. يُستخدم لتغطية الطعام أثناء الطهي للاحتفاظ بالرطوبة. لا تسمح للغلاف البلاستيكي بلمس الطعام.
موازين الحرارة	أمن للاستخدام في الميكروويف فقط (موازين حرارة اللحم والحلوى).
ورق مشمع	استخدمه كغطاء لمنع تثاره والاحتفاظ بالرطوبة.

- المواد التي يجب تجنبها في فرن الميكروويف

أواني	ملاحظات
صينية الألمنيوم	قد يسبب الانحناء. انقل الطعام إلى طبق آمن للاستخدام في الميكروويف
كرتونة طعام بمقبض معدني	قد يسبب الانحناء. انقل الطعام إلى طبق آمن للاستخدام في الميكروويف
أواني معدنية	يحمي المعدن الطعام من طاقة الميكروويف. قد يتسبب تقليم المعدن في حدوث انحناء
ربطات معدنية ملتوية	قد يتسبب في حدوث قوس كهربائي ويمكن أن يتسبب في نشوب حريق في الفرن
أكياس ورق	قد يسبب حريق في الفرن
رغوة بلاستيكية	قد تذوب الرغوة البلاستيكية أو تلوث السائل بالداخل عند تعرضها لدرجة حرارة عالية
خشب	يجف الخشب عند استخدامه في فرن الميكروويف وقد ينكسر أو ينتشقق

طعام

- لا تستخدم فرن الميكروويف لتحضير الطعام المعلب (بالقصدير). لأن الأطعمة المعلبة يمكن أن تكون ضارة وخطيرة للاستهلاك.
- أوقات الطهي الواردة في كتاب الطبخ تقريبية. قد تؤثر عدة عوامل على طول وقت الطهي ، بدءاً من درجة الحرارة وحجم وشكل الطعام والمعدات المستخدمة. عندما تعتاد استخدام الفرن ، ستكون مألوفاً وقادرًا على ضبط هذه العوامل.

- من الأفضل أن ينضج الطعام جيداً من أن ينضج أكثر من اللازم. إذا كان الطعام غير مطهو جيداً ، فيمكن دائماً إعادته إلى الفرن ليتم طهيه أكثر. إذا تم طهي الطعام أكثر من اللازم، فلا يمكن فعل أي شيء بعد الآن. ابدأ دائماً بالحد الأدنى من وقت الطهي.
- يمكن للطعام بكميات صغيرة أو بمستويات رطوبة منخفضة أن يحترق ويجف إذا تم طهيه لفترة طويلة.
- لا تغلي بيضة في قشرتها. يمكن أن يتراكم الضغط داخل القشرة وقد تنفجر البيضة.
- البطاطس والتفاح وصفار البيض والقرع الكامل والنقانق هي بعض الأمثلة على الأطعمة ذات القشرة غير المسامية. يجب أن يكون الجلد منقوباً قبل الطهي لمنع الانفجار.
- تتم معالجة الفشار فقط باستخدام ميكروويف خاص. لا تستخدم الزيت ما لم تحدده الشركة المصنعة، أو تسخن لمدة أطول من الموصي بها. لا تسخن الفشار في كيس ورقي أو جهاز زجاجي أو مباشرة على صينية زجاجية.
- لا تقلى الدهون في الميكروويف. لا تستخدم المناشف الورقية لتغطية الطعام لأنها قد تحترق.
- يمكن أن يفيض السائل المسخن إذا لم يتم خلطه أو بدون تقليب أو لا.

الجزء 8: المواصفات

MODEL	MG 2517 WAM
نوع	فرن ميكروويف + شواية
طريقة التثبيت	مدمج
سعة الفرن (لتر)	25
عدد مستويات الطاقة	5
شواية	نعم
لون الخزانة	أبيض
لون التجويف	الفولاذ المقاوم للصدأ
لون غطاء الباب	أبيض
الموقت	نعم
مراقبة	التحكم باللمس
مصباح بالفرن	نعم
قفل الطفل	نعم
برنامج فك التجميد	نعم
ميكروويف مخرج الطاقة (Watt)	900
شواية مخرج الطاقة (Watt)	1000
الحد الأقصى لمداخلات الطاقة (Watt)	1450
الأبعاد (الطول x العرض x الارتفاع) ملم	595 x 401 x 388
الوزن (كجم)	19.5

